

ROZPORZĄDZENIE nr 3/2008
DYREKTORA REGIONALNEGO ZARZĄDU GOSPODARKI WODNEJ W
GDAŃSKU

z dnia 20 czerwca 2008 r.

**w sprawie ustanowienia strefy ochronnej ujęcia wód podziemnych „LAS GDAŃSKI”
w Bydgoszczy.**

Na podstawie art. 58 ust. 1 ustawy z dnia 18 lipca 2001 r. Prawo wodne(Dz.U.z 2005 r. ,Nr 239,poz.2019, ze zm.¹⁾) , zarządza się co następuje:

§ 1.1. Ustanawia się strefę ochronną ujęcia wód podziemnych „LAS GDAŃSKI” w Bydgoszczy, woj. kujawsko-pomorskie ,składającą się z:

- 1) terenu ochrony bezpośredniej,
- 2) terenu ochrony pośredniej.

2. Teren ochrony bezpośredniej obejmuje wygradzone grunty wokół poszczególnych studni w promieniu 3-16 m od studni , których lokalizację określa załącznik nr 1 do rozporządzenia.

3. Teren ochrony pośredniej obejmuje obszar o powierzchni 12,07 km². Przebieg granic terenu ochrony pośredniej opisano w załączniku nr 2 do rozporządzenia .

4. W obrębie terenu ochrony pośredniej wydziela się obszar pradolinny o zaostzonych warunkach ochrony,dla którego granice określono w załączniku nr 3 do rozporządzenia.

5. Przebieg granic strefy ochronnej oznaczono na mapie stanowiącej załącznik nr 4 do rozporządzenia.

§ 2. 1. **Na terenie ochrony bezpośredniej** zakazuje się użytkowania gruntów na cele nie związane z eksploatacją ujęcia.

2. Na terenie ochrony bezpośredniej nakazuje się:

- 1) odprowadzać wody opadowe w sposób uniemożliwiający przedostawanie się ich do urządzeń służących do poboru wody;
- 2) zagospodarować teren zielenią;
- 3) odprowadzać poza granicę terenu ochrony bezpośredniej ścieki z urządzeń sanitarnych, przeznaczonych do użytku osób zatrudnionych przy obsłudze urządzeń służących do poboru wody;
- 4) ograniczyć do niezbędnych potrzeb przebywanie osób nie zatrudnionych przy obsłudze urządzeń służących do poboru wody.

¹⁾ zmiany wymienionej ustawy zostały ogłoszone w Dz.U. z 2005r. Nr 267, poz. 2255, z 2006 r. Nr 170, poz.1217 i Nr 227 ,poz.1658 oraz z 2007 r. Nr 21,poz.125,Nr 64,poz.427,Nr 75,poz.493,Nr 88, poz.587 i Nr 147,poz.1033, Nr 176 poz.1238 i Nr 181,poz.1286, i Nr 231,poz.1704..

3. Teren ochrony bezpośredniej należy ogrodzić a jego granice oznakować poprzez umieszczenie na ogrodzeniu tablic zawierających informacje o ujęciu wody i zakazie wstępu osób nieupoważnionych.

§ 3. **Na terenie ochrony pośredniej** zakazuje się:

- 1) wprowadzania ścieków do ziemi i wód powierzchniowych, za wyjątkiem oczyszczonych wód opadowych odprowadzanych na podstawie pozwolenia wodnoprawnego,
- 2) stosowania środków ochrony roślin innych niż dopuszczone do stosowania w strefach ochronnych ujęć wody;
- 3) stosowania wyższych niż zalecane dawek środków ochrony roślin dopuszczonych do stosowania w strefach ochronnych ujęć wody;
- 4) rolniczego wykorzystania ścieków i osadów ściekowych.
- 5) mycia pojazdów mechanicznych i sprzętu w otwartych wodach powierzchniowych.

§ 4. **W obszarze pradolinny teren ochrony pośredniej**, obowiązują zakazy określone w § 3 w punktach od 1 do 4 , a ponadto zakazuje się:

- 1) lokalizowania składowisk odpadów komunalnych i przemysłowych,
- 2) przechowywania i składowania odpadów promieniotwórczych,
- 3) lokalizowania zakładów przemysłowych oraz ferm chowu lub hodowli zwierząt,
- 4) lokalizowania magazynów i rurociągów do transportu produktów ropopochodnych (poza gazociągami niskoprężnymi dla celów grzewczych w Leśnym Parku Kultury i Wypoczynku oraz magazynów substancji, o których mowa w:
 - a) załączniku nr 11 do rozporządzeniu Ministra Środowiska z dnia 24 lipca 2006 r. w sprawie warunków, jakie należy spełnić przy wprowadzaniu ścieków do wód lub do ziemi, oraz w sprawie substancji szczególnie szkodliwych dla środowiska wodnego (Dz. U. Nr 137, poz.984);
 - b) rozporządzeniu Ministra Środowiska z dnia 10 listopada 2005 r. w sprawie wykazu substancji priorytetowych w dziedzinie polityki wodnej (Dz. U. Nr 233, poz.1987);
 - c) rozporządzeniu Ministra Transportu z dnia 4 czerwca 2007 r. w sprawie towarów niebezpiecznych, których przewóz drogowy podlega obowiązkowi zgłoszenia (Dz. U. Nr 107, poz.742);
- 5) budowy stacji paliw,
- 6) lokalizowania cmentarzy i grzebania zwłok zwierzęcych,
- 7) budowy autostrad i dróg publicznych o znaczeniu ponad lokalnym,
- 8) urządzania obozowisk i nowych parkingów, poza Leśnym Parkiem Kultury i Wypoczynku,
- 9) lokalizowania nowych ujęć wody podziemnej, których sumaryczny średni pobór wód przekroczy rezerwy uwzględnione przy ustalaniu zasobów eksploatacyjnych ujęcia „Las Gdański” w odniesieniu do zasobów dyspozycyjnych,
- 10) budowy studni kopanych,
- 11) eksploatacji kopalni,
- 12) przewozu drogowego towarów niebezpiecznych, o których mowa w rozporządzeniu w sprawie towarów niebezpiecznych, których przewóz drogowy podlega obowiązkowi zgłoszenia, z wyjątkiem al.Armyi Krajowej.

§ 5. Granice terenu ochrony pośredniej należy oznakować przez umieszczenie, w punktach przecięcia się granic ze szlakami komunikacyjnymi oraz w innych charakterystycznych punktach terenu, tablic zawierających informacje o ustanowieniu strefy ochronnej ujęcia.

§ 6. Traci moc rozporządzenie nr 2/2005 Dyrektora Regionalnego Zarządu Gospodarki Wodnej w Gdańsku z dnia 5 lipca 2005 r. w sprawie ustanowienia strefy ochronnej ujęcia wód podziemnych „Las Gdański” w Bydgoszczy, woj. kujawsko-pomorskie (Dz.Urz.Woj. Kujawsko-Pomorskiego Nr 96 , poz. 1762).

§ 7. Rozporządzenie wchodzi w życie po upływie 14 dni od daty ogłoszenia w Dzienniku Urzędowym Województwa Kujawsko-Pomorskiego.

Dyrektor Regionalnego Zarządu Gospodarki
Wodnej w Gdańsku

Wykaz położenia studni i piezometrów na ujęciu wód podziemnych „Las Gdański”

Studnie

Czwartorzęd

Studnia Nr 1Qb na działce Nr 239/5 LP j.e. Bydgoszcz obręb 381
Studnia Nr 2Qz na działce Nr 239/2LP i 238/1 LP j.e. Bydgoszcz obręb 381
Studnia Nr 3Qz na działce Nr 239/3 LP j.e. Bydgoszcz obręb 381
Studnia Nr 4Qb na działce Nr 239/7 LP j.e. Bydgoszcz obręb 381
Studnia Nr 9Qb na działce Nr 239/4 LP j.e. Bydgoszcz obręb 381
Studnia Nr 12Qb na działce Nr 215/1 LP j.e. Bydgoszcz obręb 381

Kreda

Studnia Nr 1Mb na działce Nr 217/7 j.e. Bydgoszcz obręb 367
Studnia Nr 2Mz na działce Nr 240/5 LP j.e. Bydgoszcz obręb 367
Studnia Nr 3Mb na działce Nr 240/8 LP j.e. Bydgoszcz obręb 367
Studnia Nr 4Mz na działce Nr 239/2 LP j.e. Bydgoszcz obręb 381
Studnia Nr 5M na działce Nr 237/2 LP j.e. Bydgoszcz obręb 381
Studnia Nr 6Ma na działce Nr 212/1 LP j.e. Bydgoszcz obręb 382
Studnia Nr 7M na działce Nr 210/2 LP j.e. Bydgoszcz obręb 382
Studnia Nr 8M na działce Nr 210/1 LP j.e. Bydgoszcz obręb 382
Studnia Nr 9M na działce Nr 240/7 LP j.e. Bydgoszcz obręb 367
Studnia Nr 10M na działce Nr 215/1 LP j.e. Bydgoszcz obręb 381
Studnia Nr 11M na działce Nr 232/1 LP j.e. Bydgoszcz obręb 383

Studnia Nr 12M na działkach Nr 205/10 LP

205/12 LP j.e. Bydgoszcz obręb 385

Studnia Nr 13M na działce Nr 206/5 LP j.e. Bydgoszcz obręb 383

Studnia Nr 14M na działce Nr 209/4 LP j.e. Bydgoszcz obręb 382

Piezometry istniejące (nie posiadające odrębnie wydzielonych działek)

piezometr 1P na działce Nr 196/1 LP j.e. Bydgoszcz obręb 367
piezometr 2P na działce Nr 40 j.e. Bydgoszcz obręb 367
piezometr 3P na działce Nr 212/2 LP j.e. Bydgoszcz obręb 381
piezometr 4P na działce Nr 186 LP j.e. Bydgoszcz obręb 381
piezometr 5P na działce Nr 6 j.e. Bydgoszcz obręb 384
piezometr 6P na działce Nr 189/2 LP j.e. Bydgoszcz obręb 381
piezometr 7P na działce Nr 212/2 LP j.e. Bydgoszcz obręb 381
piezometr 8P na działce Nr 219/2 LP j.e. Bydgoszcz obręb 367
piezometr 9P na działce Nr 253/1LP j.e. Bydgoszcz obręb 383
piezometr P-K1 na działce Nr 182/1 LP j.e. Bydgoszcz obręb 385
piezometr 5Q na działce Nr 41 j.e. Bydgoszcz obręb 367 (studnia)
piezometr 13 P na działce Nr 40 j.e. Bydgoszcz obręb 367
piezometr 17 P na działce Nr 215/2LP j.e. Bydgoszcz obręb 381
piezometr 14 P na działce Nr 214 j.e. Bydgoszcz obręb 381

Opis granic terenu ochrony pośredniej ujęcia wód podziemnych „Las Gdański”

Linie przebiegu granic strefy ochronnej oznaczone są na mapach stanu prawnego, które dostępne są do wglądu w siedzibie Spółki :Miejskie Wodociągi i Kanalizacja Sp. z o.o. w Bydgoszczy, będącej właścicielem infrastruktury technicznej ujęcia.

Ogólny opis granicy terenu ochrony pośredniej ujęcia wg mapy w skali 1:10 000

Granica przebiega zgodnie z ruchem wskazówek zegara od skrzyżowania torów kolejowych relacji Bydgoszcz – Gdynia z ul. Jeździecką (na wysokości stacji PKP Bydgoszcz-Rynkowo) w północno – zachodnim narożniku strefy. Od wymienionego punktu granica strefy ochrony pośredniej biegnie na wschód wzdłuż ul. Jeździeckiej, a następnie duktem leśnym „Szlak Brdy” do wysokości ul. Rymarskiej, następnie jego przedłużeniem skąd skręca na północ pod kątem prostym duktem leśnym do granicy lasu, następnie okalając od północy tereny leśne dochodzi do drogi lokalnej (ul. Hipiczna). W tym miejscu granica skręca na północ i prowadzi ul. Hipiczną do ul. Jeździeckiej biegnącej na granicy gmin Bydgoszcz i Osielesko. Ulicą Jeździecką granica kieruje się na wschód do terenów Instytutu Hodowli i Aklimatyzacji Roślin, które okala od zachodu, południa i wschodu, dochodząc do ul. Jeździeckiej. Dalej w kierunku wschodnim wzdłuż ul. Jeździeckiej granica dociera do ul. Gdańskiej, gdzie skręca na południe, a następnie kieruje się na wschód przekraczając ul. Gdańską i al. Armii Krajowej i tereny zabudowy mieszkalno – działkowej skąd ul. Wieluńską kieruje się na północ. Dalej przebieg granicy w kierunku wschodnim okala rozcięcia erozyjne strefy krawędziowej wysoczyzny i dochodzi do granicy administracyjnej miasta Bydgoszczy, stąd przebiega ona granicą miasta w kierunku południowym do krawędzi skarpy erozyjnej, a następnie przecinając skarpe w obrębie terenów miasta Bydgoszczy dochodzi do ul. Zamczysko. Po przekroczeniu ulicy Zamczysko granica przebiega w kierunku południowo- wschodnim wzdłuż granicy lasu, a następnie na południu wzdłuż duktu leśnego do linii nieczynnego lewara III (studnie zaznaczone na mapie), stąd drogą leśną na wysokości studni 14M skręca na zachód, a następnie schodkowo duktami leśnymi do al. Armii Krajowej. Z tego miejsca granica strefy przebiega wschodnim poboczem al. Armii Krajowej w kierunku południowo – zachodnim. Tu ok. 0,5 km na północ od linii kolejowej skręca na zachód i dalej wzdłuż torów kolejowych najpierw w kierunku północno – zachodnim a następnie północnym do punktu początkowego opisu, to jest skrzyżowania torów kolejowych relacji Bydgoszcz – Gdańsk z ulicą Jeździecką.

Opis szczegółowy granicy terenu ochrony pośredniej ujęcia według mapy ewidencyjnej w skali 1 : 5.000

Granica przebiega zgodnie z ruchem wskazówek zegara od północno-zachodniego naroża wydzielonej strefy w punkcie przecięcia się ul. Jeździeckiej (działka nr.5) z torami kolejowymi relacji Bydgoszcz – Gdynia (działka nr 16 na wysokości stacji PKP Bydgoszcz-Rynkowo). Od wymienionego punktu granica strefy ochrony pośredniej przebiega południowym skrajem ul. Jeździeckiej wzdłuż granicy działki 173/1LP do duktu leśnego (działka 173/3LP), następnie równoleżnikowo duktem leśnym (wzdłuż północnej granicy działek 173/3LP, 172/2LP i 171/2 LP) do zachodniej granicy działki leśnej 156LP, gdzie skręca na północ i biegnie wzdłuż działki 157/1LP do jej północnego skraju. W tym miejscu granica skręca na południowy wschód i przebiega wzdłuż granicy działki nr 156LP do działki nr 7, którą obiega od północy do drogi lokalnej (działka nr 29) – ul. Hipiczna, gdzie zmienia kierunek na północny i przebiega wzdłuż drogi lokalnej (działka nr 29 wchodząca w zakres

strefy) do ul. Jeździeckiej (działka nr 30). Tu granica strefy ochronnej skręca na wschód biegnąc południowym skrajem ul. Jeździeckiej (działki 30, 26, 24 i 25) do terenów Instytutu Hodowli i Aklimatyzacji Roślin (działki o/w 3 i 4), który okala od zachodu, południa i wschodu na granicy działek nr 2, 5, 1, dochodząc do ul. Jeździeckiej (działka nr 17). Dalej w kierunku wschodnim granica biegnie południowym skrajem ul. Jeździeckiej (działka nr 17), dochodząc do ul. Gdańskiej (działka 156).

Tu granica skręca na południe zachodnim skrajem ul. Gdańskiej (działek 156 i 75) i skręca na wschód przecinając ul. Gdańską (działka 75). Następnie granica strefy ochronnej biegnie w kierunku wschodnim, wzdłuż południowych granic działek nr 43, 26/1, 42, 41, 40, 39, 38, 37, 36, 34, 33, 32, 8, 7 i 6. Następnie skręcając na północ tnie działki nr 6 i 5 na przedłużeniu ul. Wieluńskiej biegnąc dalej wschodnią granicą działki nr 70 (ul. Wieluńska) do działki nr 59 okrążając ją od strony zachodniej i północnej i dochodzi do działki 60/1 okrążając ją od północy i wschodu, następnie biegnie na południe wzdłuż zachodniej granicy działki nr 154 (ul. Roztoczańska). Tu skręca na wschód okrążając od południa i wschodu działkę nr 61, tu przecina działkę 155 i okrąża od południa i wschodu działkę nr 1 dochodząc do działki 2/2 i wzdłuż południowej granicy działek 2/2 i 2/1 biegnie na wschód, dochodząc do działki 4/2, gdzie skręca wzdłuż jej granic na północ dochodząc do ul. Sądeckiej - granicy administracyjnej między Bydgoszczą a Gminą Osielsko.

Wschodnia granica strefy ochrony pośredniej biegnie początkowo wzdłuż granic administracyjnych Bydgoszczy w kierunku wschodnim a następnie południowym do granicy działki 6/1. Stąd już w obrębie miasta Bydgoszczy granica s.o. skręca na zachód wzdłuż północnych granic działek 6/1, 4, 2/2, 1/3, 1/2, 1/1, dochodząc do działki leśnej 168/5LP. Dalej kieruje się na południe wzdłuż wschodnich granic działek 168/5LP, 4/1 (ul. Zamczysko), 168/3, 168/4LP i 186 LP, którą to działkę obiega również od południa, skręcając na zachód na wysokości studni nr 14M. Dalej granica s.o. skręca na południe wzdłuż wschodniej granicy działki nr 210/3 LP.

Południowa granica strefy ochrony pośredniej przebiega wzdłuż południowych granic działek nr 210/3LP i 211/2LP do al. Armii Krajowej (działki nr 27 i 25) okalając ją od wschodu do granicy działki nr 29 a stąd skręca na zachód wzdłuż południowej granicy działek 25, 237/7LP, 237/8LP, 238/2LP i 239/6LP wzdłuż torów kolejowych a dalej przecinając ul. Gdańską wzdłuż południowej granicy działki 19 i biegnie konsekwentnie wzdłuż południowych granic działek 216/6LP, 216/14LP, 217/13LP, 217/5LP, 218/3LP i 219/3LP. Zachodnia granica strefy ochrony pośredniej biegnie wzdłuż zachodniej granicy działek 219/3LP, 197/2LP, i 21 i dochodzi do początkowego punktu opisu - to jest do naroża północno - zachodniego, znajdującego się przy skrzyżowaniu ul. Jeździeckiej z linią kolejową Bydgoszcz - Gdynia.

Załącznik nr 3 do Rozporządzenia nr 3/2008
Dyrektora Regionalnego Zarządu Gospodarki Wodnej w
Gdańsku z dnia 20 czerwca 2008 r.

Opis granic obszaru pradolinnego w obrebie terenu ochrony pośredniej (wg mapy ewidencyjnej w skali 1:5000)

Linie przebiegu granic obszaru pradolinnego oznaczone są na mapach stanu prawnego, które dostępne są do wglądu w siedzibie Spółki :Miejskie Wodociągi i Kanalizacja Sp. z o.o. w Bydgoszczy, będącej właścicielem infrastruktury technicznej ujęcia.

Granica przebiega zgodnie z ruchem wskazówek zegara od północno – zachodniego naroża wydzielonej strefy w punkcie przecięcia się ul. Jeździeckiej (działka nr 5) z torami kolejowymi relacji Bydgoszcz – Gdynia (działka nr 16 na wysokości stacji PKP Bydgoszcz-Rynkowo).Od wymienionego punktu granica przebiega południowym skrajem ul. Jeździeckiej wzdłuż granicy działki 173/1LP do duktu leśnego (działka 173/3LP), następnie równoleżnikowo duktem leśnym (wzdłuż północnej granicy działek 173/3LP, 172/2LP, 171/2 LP i 170/5 LP), dochodząc do działki 19, którą obiega od wschodu. Dalej granica skręca na wschód, biegnąc północną granicą działek 2 i 7, dochodząc do działki nr 11 (ul. Gdańska), którą obiega od zachodu, południa i wschodu. Następnie skręca na wschód północną granicą działek 9, 53(al. Armii Krajowej), 52, 51/1 i 4/1.

Dalej granica biegnie początkowo wzdłuż wschodnich granic działek 4/1, 168/3, 168/4LP i 186 LP, którą to działkę obiega również od południa, skręcając na zachód na wysokości studni nr 14M. Dalej granica skręca na południe wzdłuż wschodniej granicy działki nr 210/3 LP.Następnie granica przebiega wzdłuż południowych granic działek nr 210/3LP i 211/2LP do al. Armii Krajowej (działki nr 27 i 25) okalając ją od wschodu do granicy działki nr 29 a stąd skręca na zachód wzdłuż południowej granicy działek 25, 237/7LP, 237/8LP, 238/2LP i 239/6LP wzdłuż torów kolejowych a dalej przecinając ul. Gdańską wzdłuż południowej granicy działki 19 i biegnie konsekwentnie wzdłuż południowych granic działek 216/6LP, 216/14LP, 217/13LP, 217/5LP, 218/3LP i 219/3LP.Dalej granica biegnie wzdłuż zachodniej granicy działek 219/3LP, 197/2LP, i 21 i dochodzi do początkowego punktu opisu - to jest do naroża północno – zachodniego, znajdującego się przy skrzyżowaniu ul. Jeździeckiej z linią kolejową Bydgoszcz – Gdynia.

MAPA DOKUMENTACYJNA Z ELEMENTAMI HYDROGEOLOGII ujęcia wody „Las Gdański” w Bydgoszczy skala 1 : 10 000

Objaśnienia:

Studnie ujęcia „Las Gdański”:

- 1-4, 9, 12 ● Q studnie ujmujące wody podziemne czwartorzędowe
 - 1-14 ● M studnie ujmujące wody podziemne kredy
 - 1p - 9p ● PK-1 piezometry zainstalowane w utworach czwartorzędowych
 - 36-55 ● studnie lewaru III (wyłączone, przeznaczane do likwidacji)
- Studnie ujęć zakładowych:**
- 255 ● studnie ujmujące wody podziemne czwartorzędowe
 - 219 ● studnie ujmujące wody podziemne trzeciorzędowe
- linia granicy wód powierzchniowych

- północna granica występowania czwartorzędowej wsiadły wodonośnej
- granica czwartorzędowej doliny kopalnej
- obszar spływu wód do ujęcia po likwidacji lewaru III
- izolacja 25 - jętniego czasu dopływu zanieczyszczeń do ujęcia wód podziemnych czwartorzędowej doliny kopalnej
- granica Nadwiślańskiego Parku Krajoznawczego
- granica administracyjna gminy m. Bydgoszcz
- wody powierzchniowe
- punkty monitoringu wód powierzchniowych

Granice stref ochronnych:

- obowiązujące do 31 XII 2004r.
- granica strefy ochrony pośredniej wewnętrznej
- granica strefy ochrony pośredniej zewnętrznej
- granica strefy ochrony pośredniej wód powierzchniowych
- granica strefy ochrony pośredniej wewnętrznej ujęcia lewarowego

obecne:

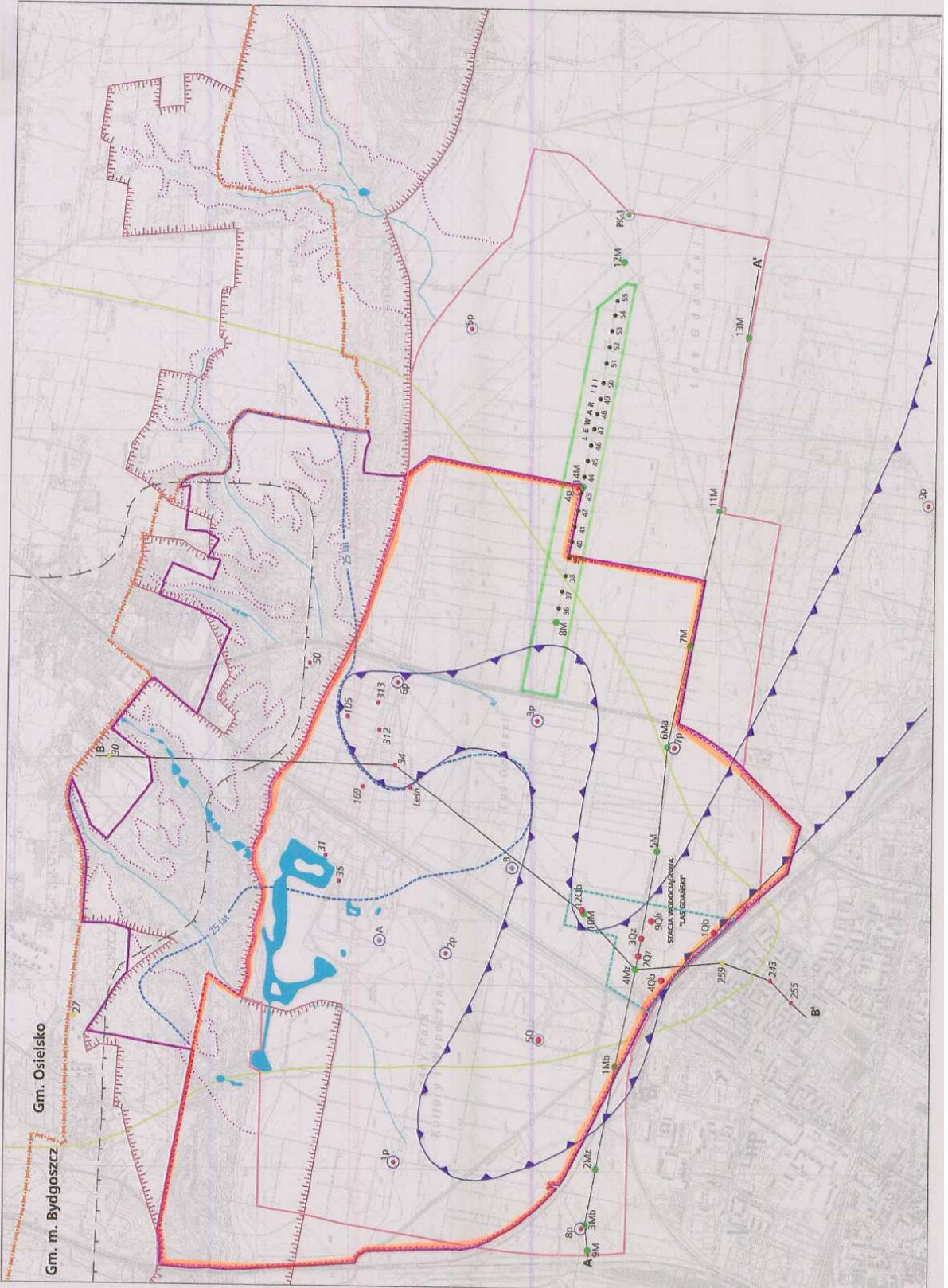
- granica strefy ochrony pośredniej
- granica strefy ochrony pośredniej wewnętrznej

Proponowane punkty monitoringu:

- wód podziemnych (stniejące)
- wód podziemnych (nowe)
- wód powierzchniowych

A - A'

linia przekroju hydrogeologicznego



tytuł	Mapa dokumentacyjna z elementami hydrogeologii ujęcia wody podziemnych „Las Gdański” w Bydgoszczy	skala	1:10 000
autor	mgr Adam Ławicki	data opracowania	11.2004
opracowanie	Wydział Geodezji i Kartografii, Wydział Geoinformatyki i Inżynierii Wodnej, Wydział Geologii i Geotechniki	numer	50/04/004
opracowanie	Wydział Geodezji i Kartografii, Wydział Geoinformatyki i Inżynierii Wodnej, Wydział Geologii i Geotechniki	numer	50/04/004